



STRATEGIE DE RIPOSTE DU CAMEROUN FACE A LA COVID-19 ET DE RESILIENCE ECONOMIQUE ET SOCIALE

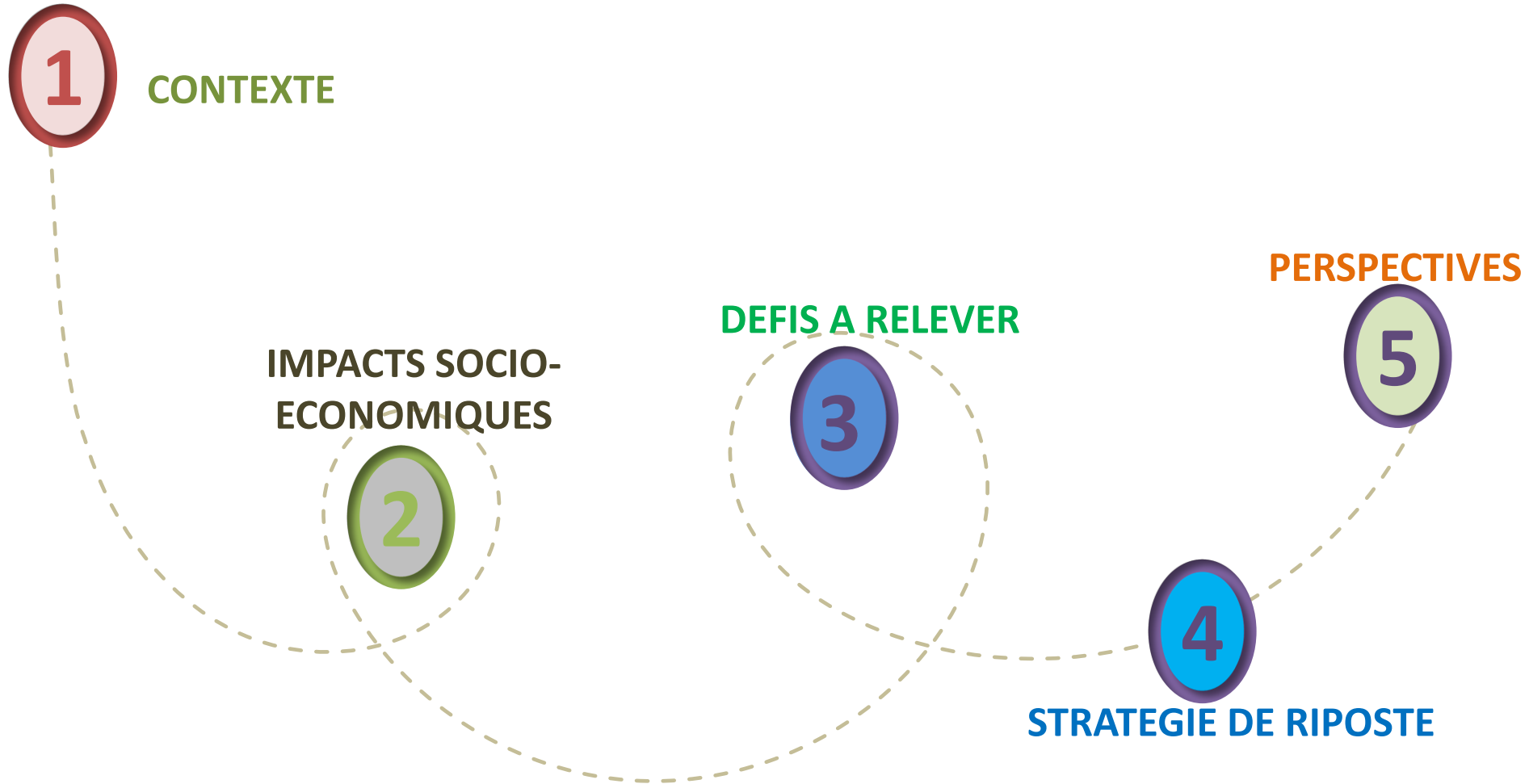
Par

Monsieur ALAMINE OUSMANE MEY

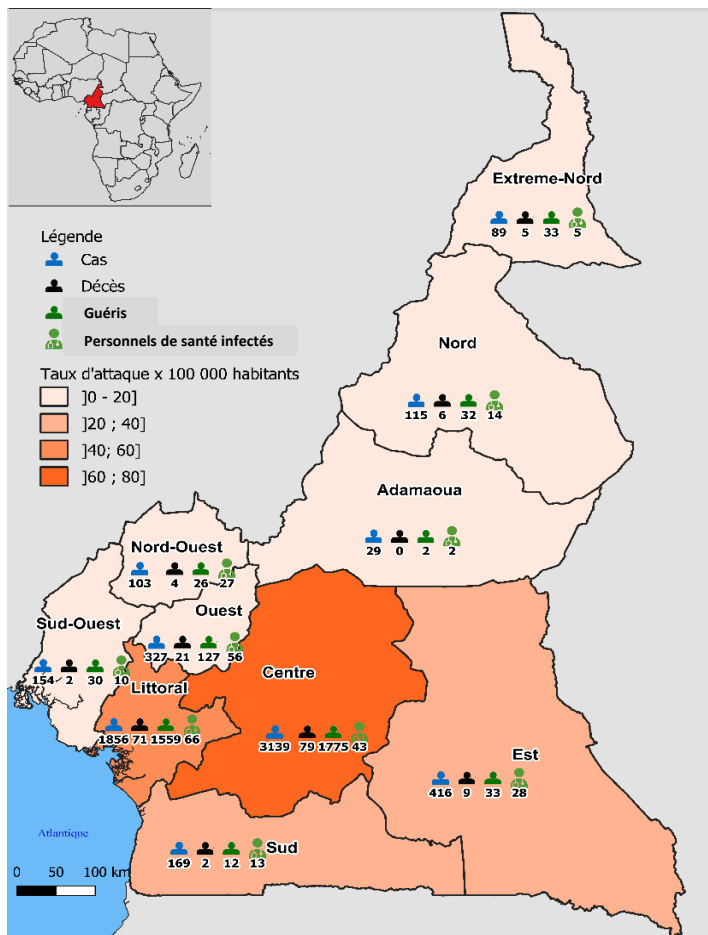
Ministre de l'Economie, de la Planification et de l'Aménagement du Territoire



PLAN DE L'EXPOSE



SITUATION DE LA PANDEMIE AU CAMEROUN AU 14 JUIN 2020



Sujets Testés

48 376 environ



Cas positifs

20,4% 9 864



cas actifs

40,7% 4 018



Guérisons

56,5% 5 570



Décès

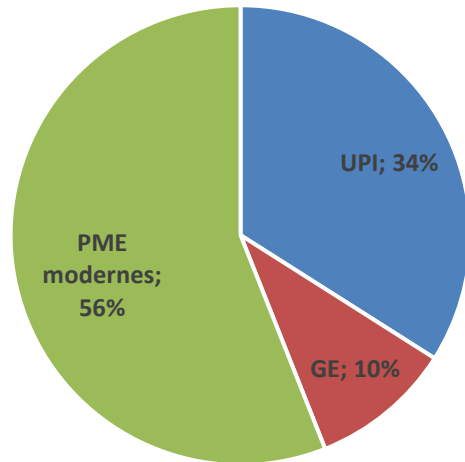
276
Taux de létalité 2,8%

Source: MINSANTE

Politique du Gouvernement des 3 T (TRACKING – TESTING – TREATING)

Pandémie relativement maîtrisée

Enquête d'opinion sur les entreprises

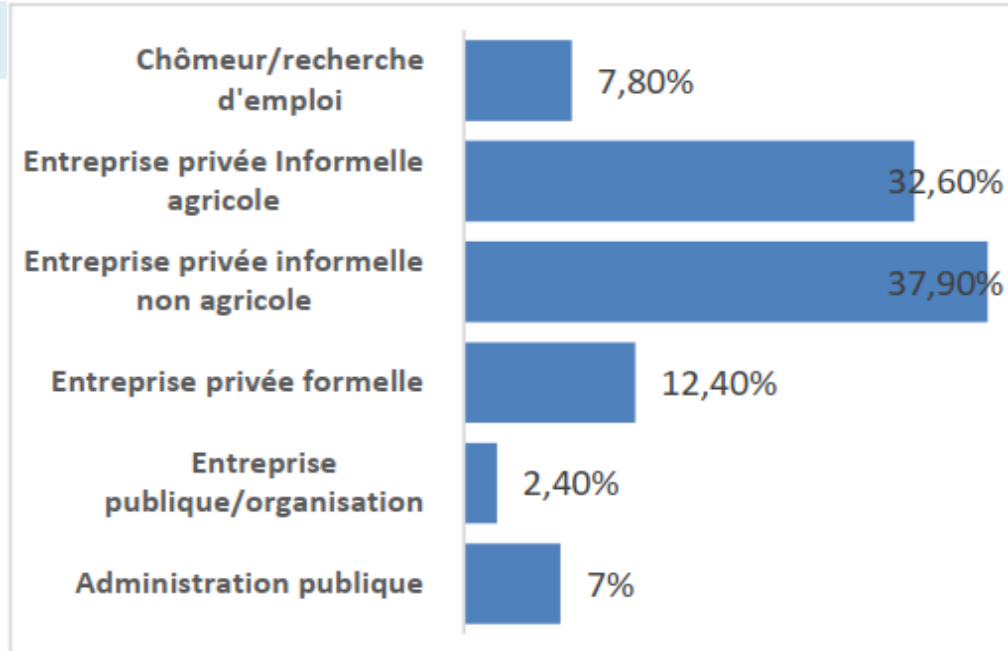


- ❑ Un total de 770 entreprises enquêtées (Grandes Entreprises, PME et Unités de production informelles)
- ❑ 74,6% dans le secteur tertiaire et 20% dans le secteur secondaire.
- ❑ 90% des entreprises estiment être négativement impactées par la COVID-19
- ❑ Les principales contraintes induites par la Covid-19 : Baisse de la demande (94,2%), Difficultés d'approvisionnement intérieur (76%), Difficultés de financement extérieur (72%)
- ❑ Les conséquences : Baisse de la production (82,6%), Baisse du chiffre d'affaire (95,5%) et Réduction des effectifs des employés (52,8%)
- ❑ Adhésions des entreprises aux mesures gouvernementales. Besoin d'accompagnement principalement au plan fiscal.

IMPACTS SOCIO-ECONOMIQUES DE LA PANDEMIE DE LA COVID-19 AU CAMEROUN

ENQUETE OPINION MENAGES

- ❑ **1310** personnes (1208 actifs occupés et 102 chômeurs)
- ❑ Prise en compte de la répartition par âge, sexe, milieu de résidence et secteur institutionnel



- ❑ **78%** des ménages sont sensibilisés et inquiets des conséquences de la pandémie
- ❑ Fortes inquiétudes sur l'avenir des enfants suite à la fermeture des établissements scolaires
- ❑ **Baisse d'ACTIVITÉS** pour **65%** des ménages; **Baisse de REVENUS** pour **74%** de ménages
- ❑ Adhésion des ménages aux mesures barrières. Besoin d'accompagnement du Gouvernement pour

RENFORCER LA RÉSILIENCE SOCIALE

DEFIS A RELEVER POUR FAIRE FACE AUX CONSEQUENCES DE LA PANDEMIE

Immédiat

1. **SAUVER LES VIES HUMAINES. RENFORCER** les capacités du système sanitaire, la sensibilisation des populations sur les mesures barrières et l'approvisionnement stratégique en biens essentiels (biens alimentaires, pharmaceutiques et produits pétroliers)
2. **PRESERVER ET SOUTENIR LE SECTEUR PRODUCTIF. OCTROI** de facilités administratives et fiscales, exonérations, moratoires, différés de paiements aux entreprises des branches les plus touchées.

A court terme

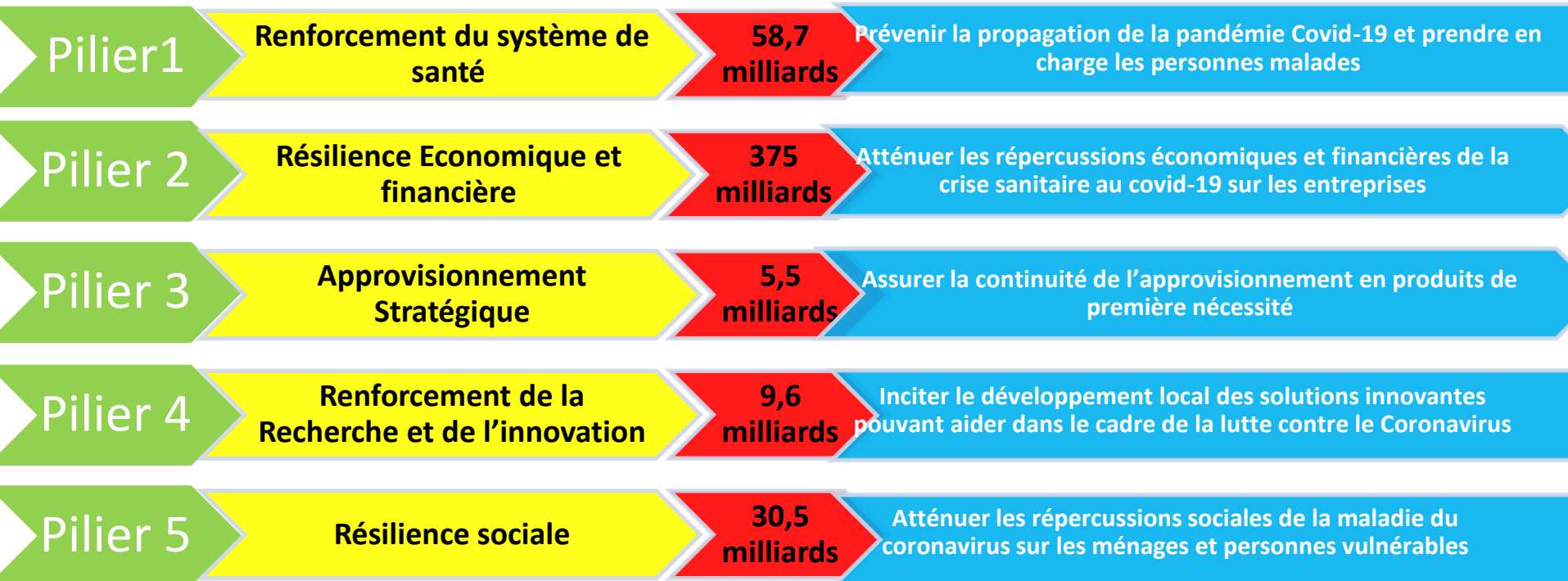
1. Accroître l'offre d'infrastructures sanitaires
2. Débloquent les verrous à l'accélération des réformes visant à améliorer le climat des affaires
3. Assurer la sécurité alimentaire des populations, notamment celles des zones rurales
4. Accélérer la substitution des produits alimentaires importés par des produits locaux d'égale valeur nutritionnelle

A moyen et long terme

1. Opérationnaliser la deuxième phase de la Vision à l'horizon 2035
2. Pendant la 2^{ème} phase de mise en œuvre de la Vision (2020-2030), renforcer les mesures de développement du **CAPITAL HUMAIN** et du système sanitaire
3. Accélérer la transformation structurelle de l'économie, en y associant des politiques plus audacieuses de résilience sociale à l'effet de réduire à un niveau tolérable les inégalités et la pauvreté

STRATEGIE DE RIPOSTE

- ❑ **FONDEMENT : ASSURER L'EFFICACITÉ DES MESURES TOUT EN PRÉSERVANT LA SOUTENABILITÉ BUDGETAIRE.**
- ❑ **Stratégie Globale de RIPOSTE, de RESILIENCE ECONOMIQUE & SOCIALE EN 05 PILIERS (FCFA 479,3 milliards sur 3 ans. FCFA 296 milliards en 2020)**
- ❑ L'ordonnance signée par le Président de la République le 03 juin 2020, portant révision de la Loi de Finances initiale, s'articule autour de ces différents piliers.



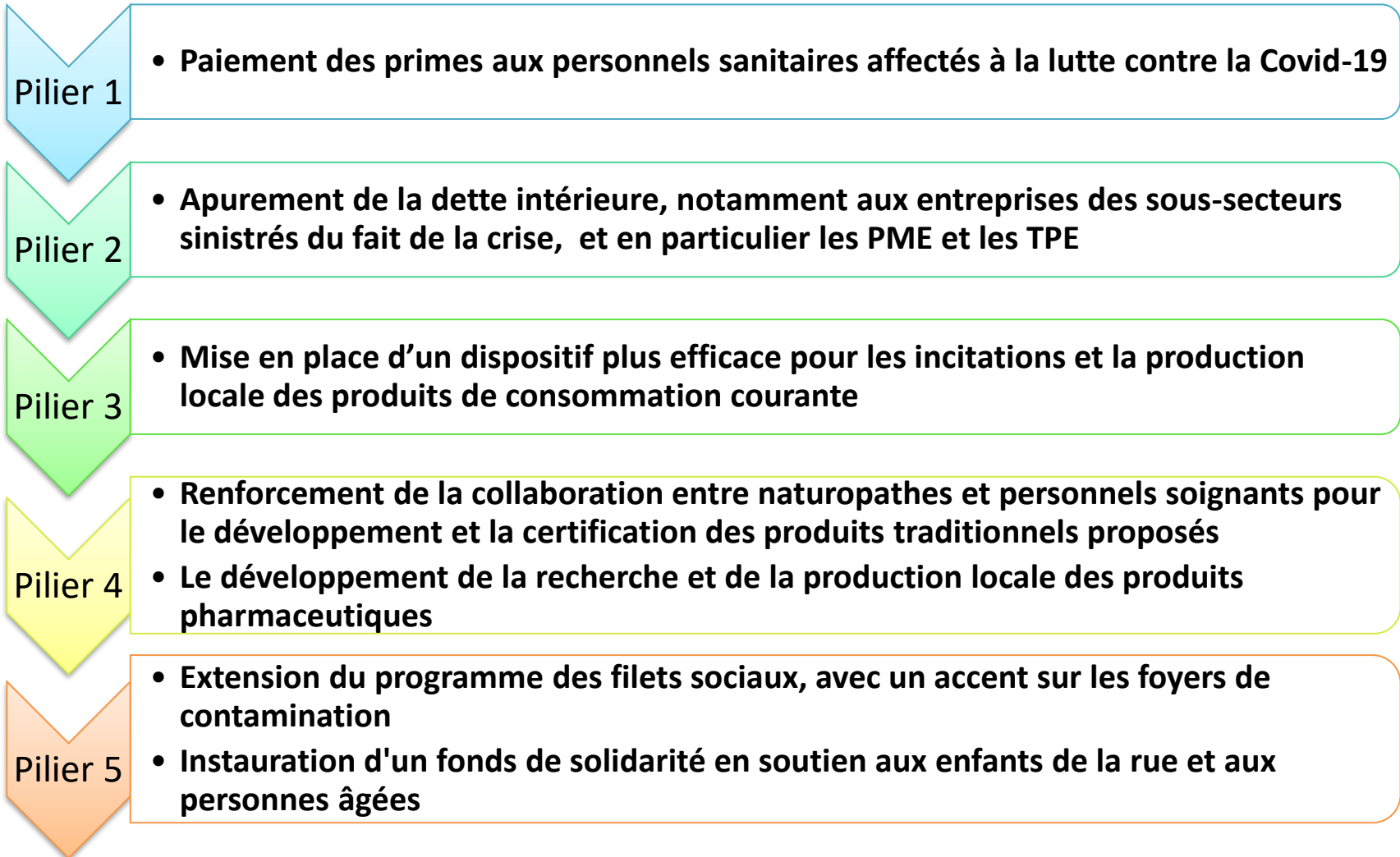
STRATEGIE DE RIPOSTE (suite...)

❑ PREMIERES MESURES EN SOUTIEN AUX MÉNAGES ET ENTREPRISES ANNONCÉES PAR LE PREMIER MINISTRE CHEF DU GOUVERNEMENT LE 30 AVRIL 2020

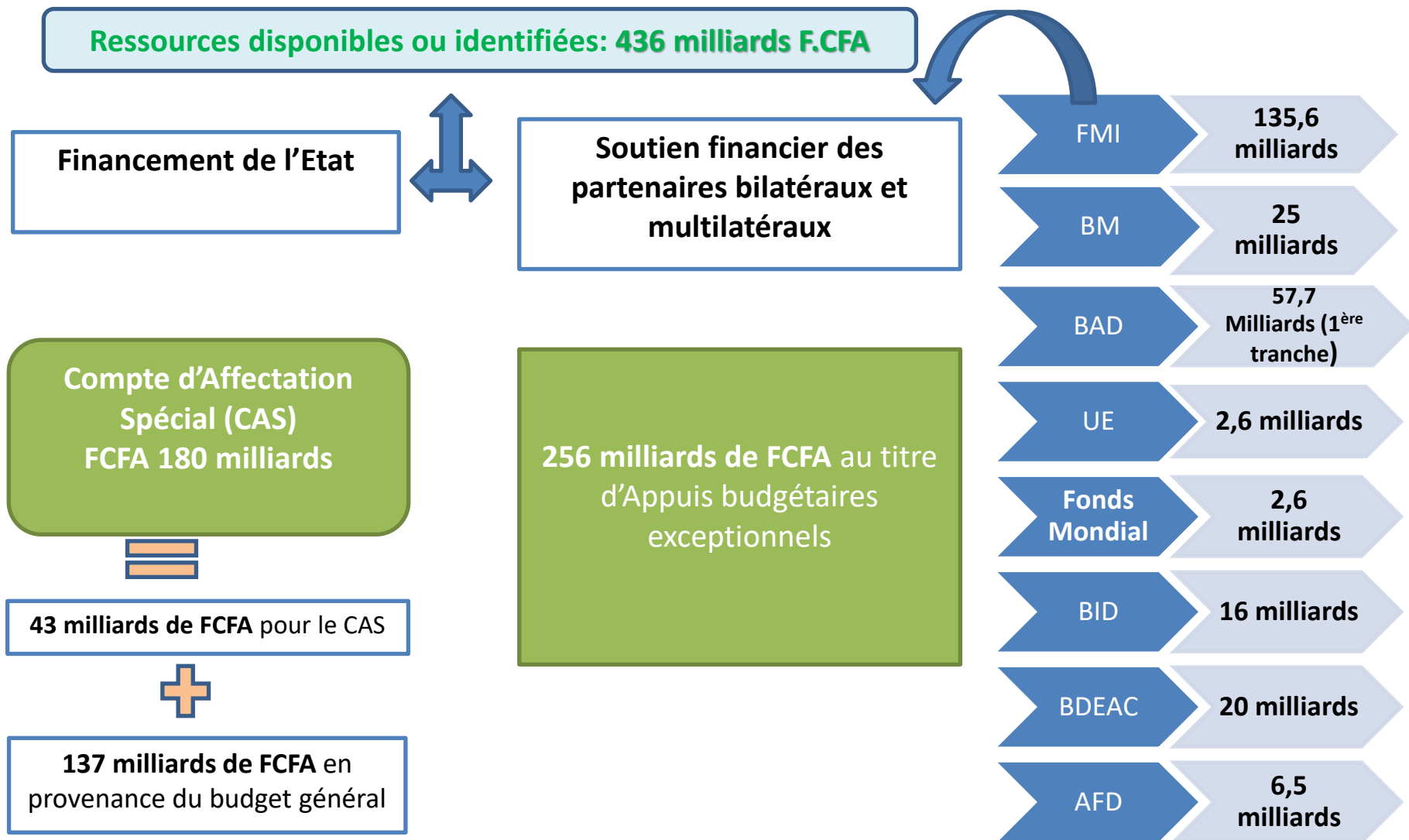
- 1 • L'autorisation des moratoires et des différés sur le paiement d'impôts en faveur des entreprises directement affectées par la crise de la Covid-19
- 2 • L'exonération de la taxe de séjour due pour le reste de l'exercice 2020 par les hôtels
- 3 • L'exonération au titre du second trimestre de l'exercice 2020 de l'impôt libérateur et des taxes communales pour les petits métiers (transporteurs par taxis, motos-taxis...)
- 4 • Le soutien à la trésorerie des entreprises à travers l'allocation spéciale de 25 milliards FCFA pour l'apurement des stocks de crédit de TVA
- 5 • Augmentation du niveau des allocations familiales de 2 800 FCFA à 4 500 FCFA

STRATEGIE DE RIPOSTE (fin)

D'autres mesures seront ultérieurement mises en œuvre dans le cadre de la stratégie de riposte, dont :



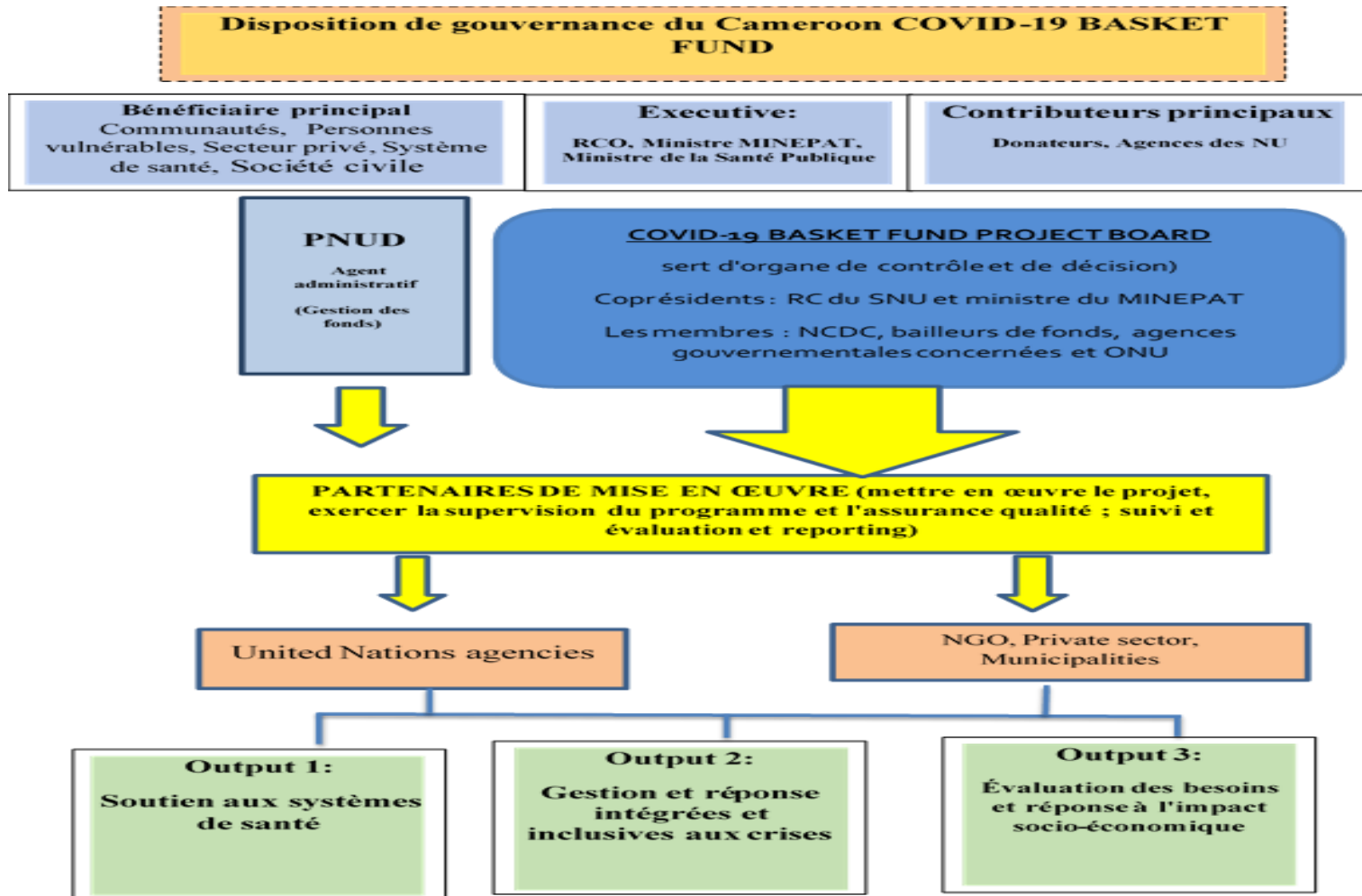
FINANCEMENT DE LA STRATEGIE



... sans oublier **116 milliards de dépenses fiscales** consenties par l'Etat au titre du soutien à l'activité des entreprises et au niveau de vie des ménages

GAP de FINANCEMENT : FCFA 43,3 milliards

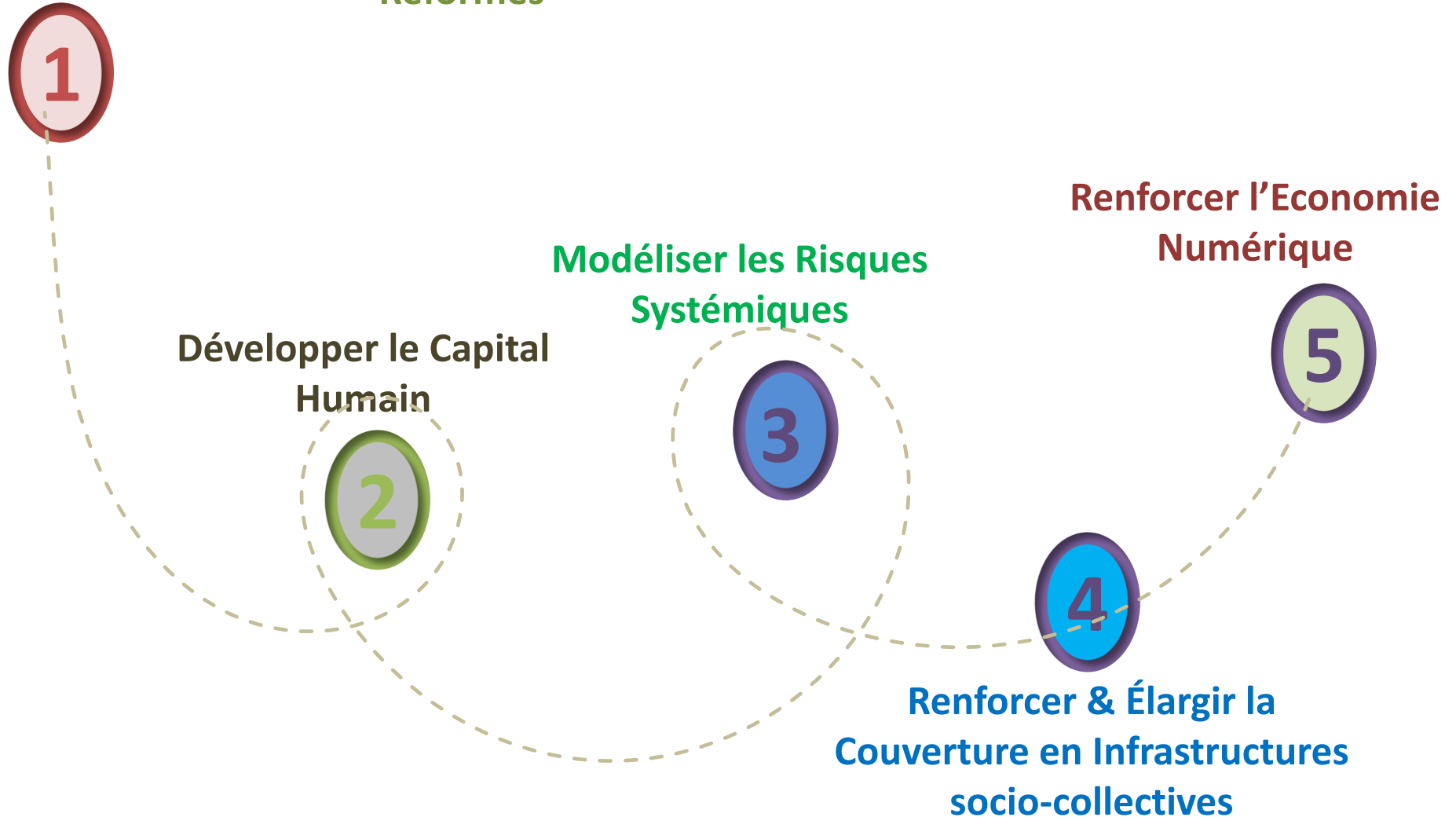
BASKET FUND des Nations Unies - Mécanisme additif de mobilisation des ressources



PERSPECTIVES

Revisiter le Modèle Economique camerounais
(Diversification et Résilience)

Réformes



**MERCI DE VOTRE AIMABLE
ATTENTION**